

inXL



Delårsrapport

januari - mars 2013

Ökade marknadsandelar i svag konjunktur

Nyckeltal januari – mars 2013

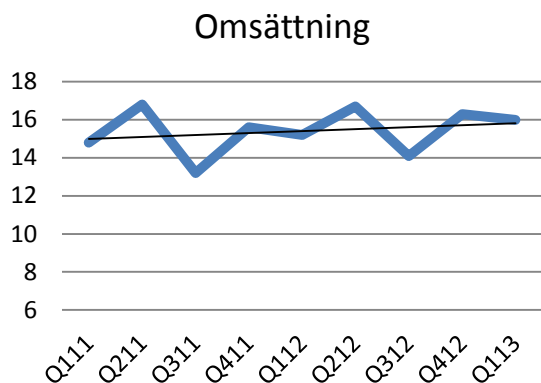
Omsättning	16,0 (15,2) MKR	Rörelsemarginal	1,4 (2,7) procent
Rörelseresultat	0,2 (0,4) MKR	Kassaflöde	-1,1 (2,5) MKR
Resultat efter skatt	0,2 (0,3) MKR	Vinst per aktie	0,00 (0,01) SEK

VD:s KOMMENTARER

- Årets första kvartal har i stort utvecklats enligt våra förväntningar. Dotterbolaget Avensia har haft god beläggning, men i något projekt har vi fått bidra med ett större antal odebiterbara timmar, som har påverkat koncernens resultat negativt. Grade har också investerat tid i att bygga vidare på ny funktionalitet kring LUVIT för att möta kundernas förväntningar på systemet. Det första kvartalet har även haft färre antal arbetsdagar jämfört med första kvartalet 2012, vilket har påverkat både omsättning och resultat negativt.
- Marknaden under inledningen av 2013 har präglats av fortsatt försiktighet och ökad konkurrens i varje affär. Vi ser dock en god ström av förfrågningar och nya affärsmöjligheter. Vi fortsätter att öka affärerna på eftermarknaden och ser tydligt att vi lyckas med detta, då avtalsvolymen kontinuerligt ökar. Vi arbetar också aktivt med våra partners för att både hitta nya kunder och att se till att våra produkter och affärsmodeller fungerar tillsammans.
- Under kvartalet har vi trots konjunkturläget haft flera framgångar med vår försäljning. Framförallt Avensia har tagit ett antal nya kontrakt för att bygga e-handelssajter och vi ser behov av att öka upp med mer resurser för att kunna leverera kvalitativa lösningar. Mashie fortsätter att visa en bra tillväxt med att vidareutveckla befintliga kunder och att nya moduler erbjuds marknaden. Grade har också haft en god orderingång under kvartalet och har också arbetat med att framgångsrikt leverera våra produkter till de större affärer som togs i slutet på föregående år.
- Det är fortsatt svårt att bedöma konjunkturutvecklingen och hur den påverkar efterfrågan i vår bransch. Men vi arbetar ständigt med att vara synliga på marknaden. Marknadsaktiviteten inom våra dotterbolag har successivt ökat under kvartalet och det finns många uppdrag av olika omfattning och karaktär att offerera inom våra kompetensområden. Detta ger goda förutsättningar för en förbättrad resultatutveckling för InXL.

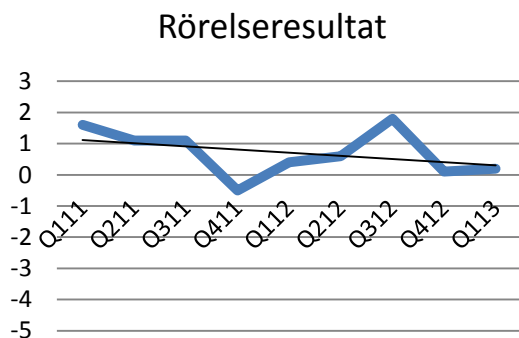
KONCERNEN

Koncernen redovisar för första kvartalet en ökad nettoomsättning om 16,0 (15,2) MKR.



Nettoomsättning per kvartal.

Rörelseresultatet för kvartalet är 0,2 (0,4) MKR.

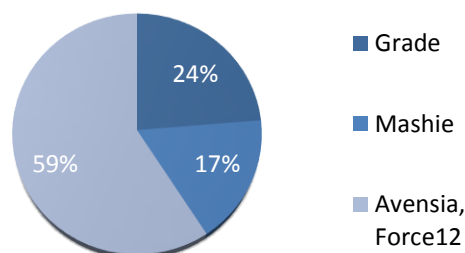


Rörelseresultat per kvartal.

Resultatminskningen är främst en följd av några avslutade projekt som har dragit ut på tiden och kalendereffekten som påverkar detta kvartal negativt med två färre arbetsdagar jämfört med samma kvartal föregående år.

E-learning verksamheten inom koncernen har varit uppdelad i moderbolaget InXL innovation AB och dotterbolaget Grade AB. Styrelsen för InXL har beslutat att lägga all verksamhet från och med årsskiftet i dotterbolaget Grade AB och har genom bokfört värde överlåtit rörelsen som berör e-learning till Grade AB. Underskottsavdraget per 2012-12-31 i koncernen var 54.741 TKR, varav 531 TKR är det spärrade avdraget i Grade AB som i samband med överlåtelsen inte kommer att kunna

nyttjas. Överlåtelsen påverkar siffrorna i moderbolagets jämförelse med föregående år.



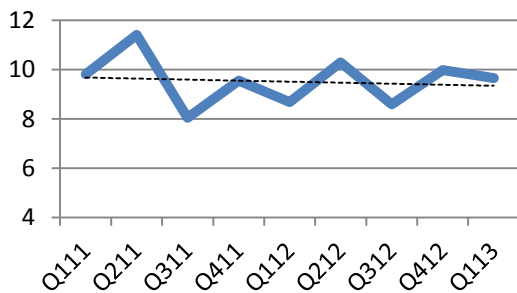
Koncernens intäkter från externa kunder fördelat per rörelsesegment för januari-mars 2013.

DOTTERBOLAG

Avensia och Force12

Dotterbolaget Avensias fokus är e-handelslösningar, där kunderna främst finns på den svenska, men även den europeiska marknaden. Avensia är idag väl positionerat och kan ta uppdrag för en komplett e-handelslösning som riktar sig både mot B2C och B2B. Marknaden för e-handelslösningar är god även om det är svårt att uttala sig om konjunktur i ett mindre bolag på en marknad med inte alltför många aktörer. Nu är det dock uppenbart att många som väntat med investeringsbeslut börjat få bråttom. Avensia har genom sitt samarbete med både EPiServer och Microsoft funnit många nya intressanta kundprojekt. Nya kunder under kvartalet är bland annat Deltaco, Inflight Service på Arlanda och Aller Media A/S. Genom projektet med Aller gör Avensia sin första inbrytning på den danska marknaden.

Force12 har en lång erfarenhet och djup kompetens inom teknisk utveckling, vilket gör att vi får uppdrag som innebär ansvar för avgränsade områden hos kund, såsom projektledning eller utvecklingsuppdrag. För närvarande är huvudmarknaden för Force12 Skåne, där den svaga konjunkturen märks tydligt och många konsultköpare avvaktar med att starta utvecklingsprojekt.



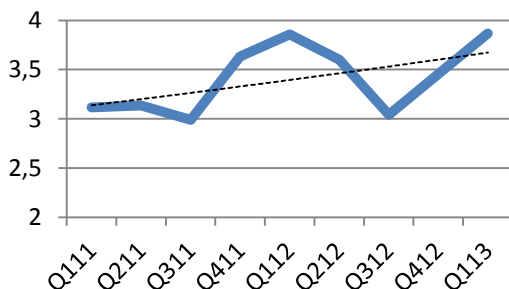
Intäkter från externa kunder per kvartal.

Avensia, som även omfattar Force12's verksamhet, redovisar för första kvartalet intäkter från externa kunder om 9,7 (8,7) MKR, vilket är en ökning om 11%.

Grade

Grade märker ett växande behov av e-learning. Fler och fler företag går över från lärarledda utbildningar till e-learning. De flesta större företagen har en kombination av båda. Då många organisationer har behov av att lära ut mer om en tjänst eller produkt både internt hos sina egna medarbetare, men även till sina kunder och återförsäljare, börjar gränserna mellan e-learning och kommunikation-marknadsföring att flyta ihop. Kunderna vill sköta all utbildningsverksamhet (e-learning, lärarledd och blandad) för olika delar av sin organisation i samma plattform och helst ha en leverantör som tar ett helhetsåtagande. Grade har idag ett erbjudande som kan hantera de behov som kunderna har för att effektivisera sin verksamhet med e-learning.

Under kvartalet har ett antal förstudier inom kursproduktion omvandlats till projekt vilket ger en ökad beläggning. Grade har också fått ett antal nya affärer med bland annat Pearson.



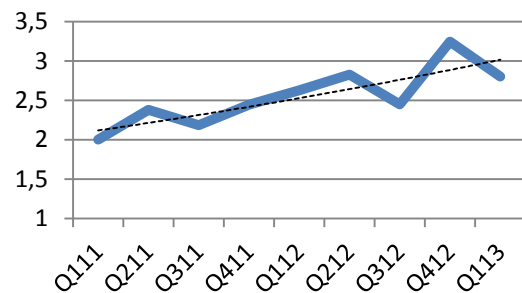
Intäkter från externa kunder per kvartal.

Grade redovisar för första kvartalet intäkter från externa kunder om 3,9 (3,9) MKR.

Mashie

Mashie började med att leverera sina första system under 2003 för produktion inom storkök till kommuner. Segmentet är relativt stabilt med avseende på konjunktur och Mashie-systemet har en funktionalitet som hävdar sig väl i konkurrensen. De större måltidsleverantörerna är redan idag en viktig kundgrupp och vi ser också att vi kan med rätt funktionalitet nå ytterligare en stor marknad hos fabrikanterna.

Under kvartalet har flera nya kunder valt att samarbeta med Mashie, men det är framförallt störst aktivitet kring nordiska samarbeten kring de större cateringföretagen, som redan är befintliga kunder till bolaget.



Intäkter från externa kunder per kvartal.

Mashie redovisar för första kvartalet intäkter från externa kunder om 2,8 (2,6) MKR, vilket motsvarar en tillväxt på 8 %.

MEDARBETARE

Vid periodens slut uppgick antalet medarbetare i koncernen till 67 (69), varav 20 (20) är kvinnor.

OMSÄTTNING OCH RESULTAT

Omsättningen för kvartal 1 uppgick till 16,0 (15,2) MKR.

Rörelseresultatet för kvartal 1 uppgick till 0,2 (0,4).

Resultat efter skatt för kvartal 1 uppgick till 0,2 (0,3) MKR.

Koncernens skattemässiga underskott uppgår fortsatt till ca 54 MKR per 2012-12-31.

INVESTERINGAR

Under kvartalet aktiverade koncernen 0,3 (0,0) MKR i produktutvecklingskostnader. Totalt skrevs 0,3 (0,4) MKR av under kvartalet. De totala immateriella tillgångarna i koncernen uppgick till 9,2 (9,9) MKR per den 31 mars.

De materiella investeringarna i koncernen under kvartalet var begränsade och utgjordes till största delen av arbetsplatsrelaterad dator- och kontorsutrustning. De materiella tillgångarna i koncernen uppgick till 0,3 (0,3) MKR per den 31 mars.

KASSAFLÖDE OCH FINANSIELL STÄLLNING

Under kvartalet visar koncernen ett kassaflöde från den löpande verksamheten på 1,4 (4,1) MKR.

Koncernen hade vid utgången av perioden 3,3 (3,9) MKR i likvida medel samt utnyttjade krediter på 5,3 (4,7) MKR.

Det egna kapitalet uppgår vid periodens slut till 10,6 (8,3) MKR och soliditeten till 33,9 (30,2) procent.

AKTIEN OCH ÄGARE

InXL innovation AB är listat på First North Premier under namnet INXL. Totalt hade InXL innovation AB 799 aktieägare och antalet aktier uppgick till 34 114

900 st. Tabellen nedan åskådliggör ägar-strukturen per den 31 mars 2013.

A5 Invest AB*	11 042 624
Valid Asset Management AB*	10 136 962
AB Nordsidan	8 739 634
Lunds Universitets bolag	355 601
Övriga	3 840 079
Totalt	34 114 900

* Ägarna till Sture Ternström Förvaltning AB, LIAX Förvaltning AB, Michael Sjösten Förvaltning i Bjärred AB, Hyllie Konsultbyrå AB och Aktiebolaget Fileot Förvaltning har valt att bilda ett gemensamt bolag A5 invest AB, där de har samlat sitt innehav av aktier i InXL.

* Valid Asset Management AB hette tidigare INXL innovation AB och namnändrade i samband med att Avensia innovation AB (Publ) tog namnet InXL innovation AB (Publ).

Mangold Fondkommission AB är bolagets likviditetsgarant och Certified Advisor och nås på tel: +46 8 50301570 eller www.mangold.se.

FÖRSLAG TILL UTDELNING

Styrelsen föreslår årsstämman i InXL innovation att fatta beslut om en utdelning på 4 öre per aktie för 2012 varav 1 öre utgör en extra utdelning, totalt ca 1,4 MKR.

FRAMTIDSUTSIKTER

InXL innovation kommer att fortsätta utvecklas som bolag i takt med kundernas behov. Det är bolagets bedömning att efterfrågan är ökande på de marknader där våra bolag Avensia, Force12, Grade och Mashie är verksamma. På kort och medellång sikt kan detta dock påverkas av den övergripande osäkerheten i omvärlden.

Resultatförbättringar i koncernen framöver beräknas komma från ökad försäljning, förbättrad debiteringsgrad, licensintäkter, förbättrad projektstyrning och efterhand förbättrade priser.

InXL innovation lämnar inga resultat- eller omsättningsprognoser.

RISKFAKTORER

Koncernen är i sin verksamhet utsatt för vissa risker som kan påverka resultatet i högre eller mindre grad. Koncernens bolag påverkas bland annat av verksamhetsrelaterade risker såsom rekrytering, projektrisker, våra större kunders utveckling och kundförluster. Marknadsrelaterade risker inkluderar konjunkturrisker.

Ingen förändring har skett vad gäller väsentliga risker och osäkerhetsfaktorer sedan den senast lämnade årsredovisningen för 2012, som finns publicerad på bolagets hemsida.

ÅRSSTÄMMA

Årsstämma äger rum den 14 maj 2013 klockan 15.00 i bolagets egna lokaler. Kallelse till årsstämma har skett den 11:e april på bolagets hemsida och i Post & Inrikes Tidningar samt annonserats i Dagens Industri.

Valberedningen inför årsstämman består av Jan Tuve Möller (ordförande) från AB Nordsidan, Lars-Erik Nilsson representerande Valid Asset Management AB och Robin Gustafsson representerande A5 Invest AB.

REDOVISNINGSPRINCIPER

Koncernen tillämpar International Financial Reporting Standards (IFRS). Delårsrapporten för koncernen är upprättad enligt IAS 34 Interim Financial Reporting och Årsredovisningslagen. De

redovisningsprinciper som redogörs för i årsredovisningen för 2012 har tillämpats.

Inga minoritetsintressen finns i koncernen.

RAPPORTTILLFÄLLEN

24 juli Delårsrapport januari -juni
22 oktober Delårsrapport januari-september

Denna delårsrapport har den 14 maj godkänts av styrelsen och verkställande direktören för publicering.

Denna rapport har inte granskats av bolagets revisor.

FÖR YTTERLIGARE INFORMATION, KONTAKTA GÄRNA:

Per Wargéus, VD
Telefon: 0707-318908
per.wargeus@inxl.se

Resultaträkning koncernen i sammandrag

<i>TKR</i>	<i>Not</i>	2013-01-01 -2013-03-31	2012-01-01 -2012-03-31
Rörelsens intäkter			
Nettoomsättning	1	15 999	15 152
Aktiverade utvecklingskostnader		326	8
Övriga rörelseintäkter		-	2
Summa rörelsens intäkter		16 325	15 162
Rörelsens kostnader			
Övriga externa kostnader		-3 858	-2 361
Personalkostnader		-11 870	-11 959
Avskrivningar/nedskrivningar av materiella och immateriella tillgångar		-380	-435
Summa rörelsens kostnader		-16 108	-14 755
Rörelseresultat	1	217	407
Resultat från finansiella investeringar			
Övriga räntekostnader och liknande poster		-48	-58
Resultat efter finansiella poster	1	169	349
Skatt		-12	-20
Periodens resultat		157	329
Hänförligt till moderbolagets aktieägare		157	329
Data per aktie			
Genomsnittligt antal aktier före utspädning		34 114 900	34 114 900
Genomsnittligt antal aktier efter utspädning		34 114 900	34 114 900
Antal aktier före utspädning		34 114 900	34 114 900
Antal aktier efter utspädning		34 114 900	34 114 900
Resultat per aktie före utspädning, SEK		0,00	0,01
Resultat per aktie efter utspädning, SEK		0,00	0,01

Rapport över resultat och övrigt totalresultat i koncernen

<i>TKR</i>	2013-01-01 -2013-03-31	2012-01-01 -2012-03-31
Periodens resultat	157	329
Övrigt totalresultat	-	-
Summa totalresultat för perioden	157	329
Summa totalresultat för perioden hänförligt till: Moderbolagets aktieägare	157	329

Resultaträkning moderbolaget i sammandrag

<i>TKR</i>	2013-01-01 -2013-03-31	2012-01-01 -2012-03-31
Rörelsens intäkter		
Nettoomsättning	1 318	3 003
Aktiverade utvecklingskostnader	-	13
Övriga rörelseintäkter	434	458
Summa rörelsens intäkter	1 752	3 474
Rörelsens kostnader		
Övriga externa kostnader	-1 158	-1 949
Personalkostnader	-504	-1 245
Avskrivningar/nedskrivningar av materiella och immateriella tillgångar	-11	-394
Summa rörelsens kostnader	-1 673	-3 588
Rörelseresultat	79	-114
Resultat från finansiella investeringar		
Övriga räntekostnader och liknande poster	-54	-79
Resultat efter finansiella poster	25	-193
Periodens resultat	25	-193
Data per aktie		
Genomsnittligt antal aktier före utspädning	34 114 900	34 114 900
Genomsnittligt antal aktier efter utspädning	34 114 900	34 114 900
Antal aktier före utspädning	34 114 900	34 114 900
Antal aktier efter utspädning	34 114 900	34 114 900
Resultat per aktie före utspädning, SEK	0,00	-0,01
Resultat per aktie efter utspädning, SEK	0,00	-0,01

Rapport över resultat och övrigt totalresultat i moderbolaget

<i>TKR</i>	2013-01-01 -2013-03-31	2012-01-01 -2012-03-31
Periodens resultat	25	-193
Övrigt totalresultat	-	-
Summa totalresultat för perioden	25	-193

Balansräkning i sammandrag

TKR	Koncernen			Moderbolaget		
	2013-03-31	2012-03-31	2012-12-31	2013-03-31	2012-03-31	2012-12-31
Tillgångar						
Goodwill	7 000	7 000	7 000	-	-	-
Övriga immateriella anläggningstillgångar	2 150	2 878	2 170	-	3 031	2 469
Materiella anläggningstillgångar	255	283	289	120	75	131
Finansiella anläggningstillgångar	1 879	1 089	1 891	42 053	42 053	42 053
Kortfristiga fordringar	16 675	12 180	13 328	849	1 789	1 934
Likvida medel	3 316	3 901	4 383	-	-	-
Summa tillgångar	31 275	27 331	29 061	43 022	46 948	46 587
Eget kapital och skulder						
Eget kapital	10 610	8 255	10 453	39 566	37 399	39 541
Kortfristiga skulder	20 665	19 076	18 608	3 456	9 549	7 046
Summa eget kapital och skulder	31 275	27 331	29 061	43 022	46 948	46 587
Eventualförpliktelser/Ansvarsförbindelser	Inga	Inga	Inga	Inga	Inga	Inga
Ställda säkerheter	6 000	6 000	6 000	3 000	3 000	3 000

Rapport över förändringar i eget kapital för koncernen

TKR	Hänförligt till moderbolagets aktieägare			
	Aktiekapital	Övrigt tillskjutet kapital	Balanserat resultat	Summa eget kapital
Eget kapital den 1 januari 2012	5 117	10 808	-7 999	7 926
Periodens summa totalresultat	-	-	329	329
Eget kapital den 31 mars 2012	5 117	10 808	-7 670	8 255
Periodens summa totalresultat	-	-	3 221	3 221
Transaktioner med ägare:				
Utdelning	-	-	-1 023	-1 023
Eget kapital den 31 december 2012	5 117	10 808	-5 472	10 453
Periodens summa totalresultat	-	-	157	157
Eget kapital den 31 mars 2013	5 117	10 808	-5 315	10 610

Kassaflödesanalys koncernen

TKR	2013-01-01 -2013-03-31	2012-01-01 -2012-03-31
Den löpande verksamheten		
Resultat efter finansiella poster	169	349
Justering för poster som inte ingår i kassaflödet	430	481
Betald skatt	-328	-209
Kassaflöde från den löpande verksamheten före förändring av rörelsekapital	271	621
Förändringar av rörelsekapital		
Ökning (-)/minskning (+) av fordringar	-3 069	4 680
Ökning (+)/minskning(-) av kortfristiga skulder	4 228	-1 223
Kassaflöde från den löpande verksamheten	1 430	4 078
Investeringsverksamheten		
Förvärv av immateriella anläggningstillgångar	-326	-8
Kassaflöde från investeringsverksamheten	-326	-8
Finansieringsverksamheten		
Amortering av låneskuld	-2 171	-1 558
Kassaflöde från finansieringsverksamheten	-2 171	-1 558
Periodens kassaflöde	-1 067	2 512
Likvida medel vid periodens början	4 383	1 389
Likvida medel vid periodens slut	3 316	3 901

Noter

Not 1 Segmentinformation

Rörelsesegment

Koncernen bedriver sin verksamhet i tre rörelsesegment: Grade, Mashie och Avensia. Force12 ingår i Avensia segmentet.

2013-01-01 – 2013-03-31	Grade	Mashie	Avensia	Elimineringar	Koncernen
Intäkter från externa kunder	3 868	2 803	9 654	-	16 325
(varav aktiverade utvecklingskostnader)	(326)	-	-	-	(326)
Intäkter från andra segment	-	-	892	-892	-
Segmentens rörelseresultat	-280	501	-4	-	217
Resultat från finansiella investeringar					-48
Resultat efter finansiella poster					169

2012-01-01 – 2012-03-31	Grade	Mashie	Avensia	Elimineringar	Koncernen
Intäkter från externa kunder	3 856	2 627	8 679	-	15 162
(varav aktiverade utvecklingskostnader)	(8)	-	-	-	(8)
Intäkter från andra segment	-	25	132	-157	-
Segmentens rörelseresultat	-75	595	-113	-	-407
Resultat från finansiella investeringar					-58
Resultat efter finansiella poster					349

Not 2 Finansiella instrument

Redovisade värden i uppställningarna nedan är lika med verkliga värden.

Kategorier av finansiella tillgångar och skulder 2013-03-31 (2012-03-31) – Koncernen

TKR	Lånefordringar och kund- fordringar	Finansiella skulder värderade till upplupet anskaffningsvärde	Summa
Finansiella tillgångar			
Kundfordringar	14 530 (10 626)		14 530 (10 626)
Likvida medel	3 316 (3 901)		3 316 (3 901)
Totala finansiella tillgångar	17 846 (14 527)		17 846 (14 527)
Finansiella skulder			
Checkräkningskredit		699 (1 342)	699 (1 342)
Leverantörsskulder		1 881 (933)	1 881 (933)
Totala finansiella skulder		2 580 (2 275)	2 580 (2 275)

Kategorier av finansiella tillgångar och skulder 2013-03-31 (2012-03-31) – Moderbolaget

TKR	Lånefordringar och kundfordringar	Finansiella skulder värderade till upplupet anskaffningsvärde	Summa
Finansiella tillgångar			
Fordringar hos koncernföretag	557 (-)		557 (-)
Kundfordringar	3 (1 540)		3 (1 540)
Totala finansiella tillgångar	560 (1 540)		560 (1 540)
Finansiella skulder			
Skulder till koncernföretag		1 840 (3 454)	1 840 (3 454)
Checkräkningskredit		699 (1 342)	699 (1 342)
Leverantörsskulder		257 (248)	257 (248)
Totala finansiella skulder		2 796 (5 044)	2 796 (5 044)

Fordringar och skulder till koncernföretag har nettoredovisats med 217 (144).

InXL innovation AB är moderbolag i en koncern bestående av fyra dotterbolag – Avensia AB, Force12 AB, Grade AB och Mashie AB. Inom koncernen arbetar ca 70 personer i Lund, Helsingborg och Stockholm. InXL innovation AB är listat på First North Premier under namnet INXL. Läs mer på www.inxl.se



Avensia

När Avensia bygger e-handelssajter är design och användbarhet ofta avgörande. Handel på nätet är något som pågår dygnet runt. Avensias multikanallösningar gör det enkelt för kunden att slutföra ett köp oavsett om det sker med mobil, laptop, surfplatta, kiosk - eller i olika länder med olika valutor. Avensia levererar e-handelslösningar till flera marknadsledande och prisbelönta handlare. Det känns positivt att så stora kunder väljer vår plattform för ett av sina framtida mest viktiga verksamhetssystem.

Force12

Verksamheten inom Force12 är inriktad på att erbjuda kunderna expertkonsulter eller skräddarsydda system. Styrkan ligger i att genomföra helhetsåtagande av ett system med start från verksamhetsutveckling och specifikation till leverans, införande, utbildning av användare samt förvaltning. Genom att kombinera bransch-erfarenhet med teknisk kompetens erbjuds olika roller inom hela utvecklingskedjan.

Grade

Grade utvecklar och säljer produkter, metoder och konsulttjänster för att genomföra utbildnings-insatser i företag, myndigheter och organisationer. Lösningarna är bransch- och ämnesoberoende och består av kundunika kombinationer från följande tre huvudområden:

- Produkter - egenutvecklade programvaror för e-Learning (utbildningssystemet LUVIT LMS och författarverktyget Composer FX).
- Innehåll - utveckling av skräddarsytt och standardiserat innehåll i form av interaktiva utbildningar och tester/certifieringar, helt oberoende av ämnesområde.
- Tjänster - till Grades produkter erbjuds en mängd kringtjänster som t ex förstudier, projektledning, utbildning, implementation, systemanpassningar och hostingtjänster.

Mashie

Mashie är ett helt Internetbaserat verksamhetssystem för professionella aktörer inom planering, produktion och distribution av måltider i Sverige. Mashie är ett moduluppbyggt system där användar organisationerna prenumererar på valda funktioner som en Saas-tjänst (Software as a service). Systemet innefattar bl.a. menyplanering med näringsberäkning och kalkylfunktioner, beställnings- och inköpsfunktioner, integration med exempelvis ekonomisystem samt matsedels- och receptpresentation på externa webbplatser och mobilappar.



Adress
Gasverksgatan 1
222 29 Lund

Kontakt
Per Wargéus
per.wargeus@inxl.se

Organisation
Org. nr: 556561-8641